

## O QUE É TRATAMENTO DE CANAL?

### O que é tratamento de canal?

O tratamento do canal da raiz dentária consiste na retirada da polpa do dente, que é um tecido encontrado em sua parte interna. Uma vez que a polpa foi danificada, infeccionada ou morta é removida, o espaço resultante deve ser limpo, preparado e preenchido. Este procedimento veda o canal. Alguns anos atrás, os dentes com polpas infeccionadas ou mortificadas eram extraídos. Hoje em dia, um tratamento de canal salva muitos dentes que de outra forma teriam sido perdidos.

Os casos mais comuns de polpa infeccionada ou morta são:

- Dente quebrado
- Cárie profunda
- Dano ao dente, como um trauma forte, seja ele recente ou mais antigo.

Estando a polpa infeccionada ou morta, se não for tratada, pode se formar pus na ponta da raiz dentro do osso maxilar, formando um abscesso. O abscesso pode destruir o osso que circunda o dente, causando dor.

### Como é tratado o canal?

O tratamento de canal é feito em várias etapas, realizadas em várias visitas ao consultório, dependendo do caso. São elas:

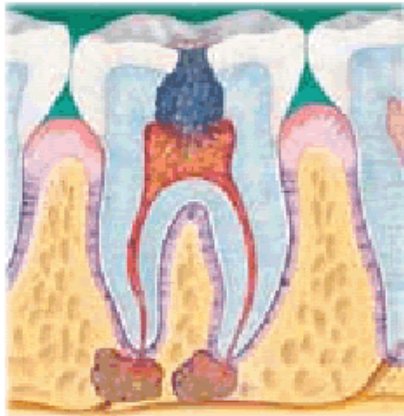
- Primeiramente, é feita uma abertura na da parte posterior de um dente frontal ou na coroa de um dente posterior, molar ou pré-molar.
- Em seguida a polpa infeccionada é removida (pulpectomia), o espaço pulpar e os canais são esvaziados, alargados e limados, em preparação para o seu preenchimento.
- Se mais de uma visita for necessária, uma restauração temporária é colocada na abertura da coroa, a fim de proteger o dente no intervalo das visitas.
- A restauração temporária é removida e a cavidade da polpa e canal são preenchidos permanentemente. Um material em forma de cone (flexível) é inserido em cada um dos canais e geralmente selado em posição com um cimento apropriado. Algumas vezes um pino de plástico ou metal é colocado no canal para se conseguir maior resistência .
- Na etapa final, uma coroa é geralmente colocada sobre o dente para restaurar seu formato e lhe conferir uma aparência natural. Se o dente estiver fraturado ou muito destruído pode ser necessário colocar um pino cimentado no canal antes da confecção da coroa.

### Qual a durabilidade de um dente restaurado?

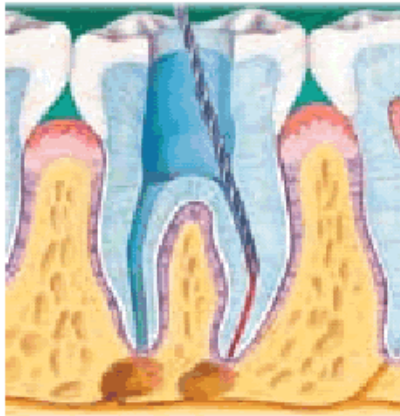
Os dentes restaurados podem durar a vida toda quando tratados adequadamente. Devido ao fato de ainda ser possível o aparecimento de cárie em um dente tratado, uma boa higiene bucal e exames dentários regulares se fazem necessários, a fim de evitar problemas futuros.

Como não há mais uma polpa viva que mantenha o dente hidratado, os dentes com raiz tratada podem se tornar quebradiços e mais sujeitos à fratura. Este é um importante aspecto a ser levado em conta quando for optar entre uma coroa ou restauração após o tratamento de canal.

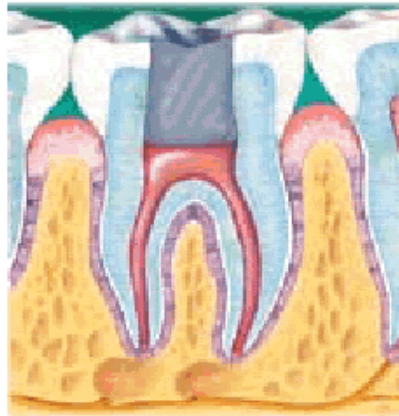
Para se determinar o sucesso ou fracasso do tratamento de canal, o método mais confiável é comparar novas radiografias com aquelas tiradas antes do tratamento. Esta comparação mostrará se o osso continua sendo destruído ou se está sendo regenerado.



Polpa do dente danificada por uma cárie profunda.



A polpa é removida e os canais são limpos antes de serem preenchidos.



A cavidade é preenchida e selada.

**Visite o [www.colgate.com.br](http://www.colgate.com.br)**

Sua fonte de informações na Internet para ter um sorriso atraente e saudável, juntamente com as últimas novidades e indicações sobre higiene bucal

© 2002 Colgate-Palmolive Company. Todos os direitos reservados. O uso das informações contidas neste site está sujeito aos termos de nossa Declaração Legal/de Privacidade. Todas as informações são armazenadas e usadas de acordo com a declaração sobre privacidade.